

PATRYCJA MARKOWSKA

RIDER 2022 – plener z ekranem LED

WYMAGANIA TECHNICZNE SĄ ZAŁĄCZNIKIEM DO UMOWY
WYMAGANE JEST DOKŁADNE ZAPOZNANIE SIĘ Z TREŚCIĄ RIDERA

ŚWIATŁO	Nazwa Firmy	Osoba	Telefon
DŹWIĘK	Nazwa Firmy	Osoba	Telefon
SCENA	Nazwa Firmy	Osoba	Telefon

SCENA

Scena powinna być zadaszona, stabilna, sucha i w pełni przygotowana pod względem bezpieczeństwa Artysty. Wymagane są aktualne atesty. Konieczne są odciągry tzw. krzyże i odciągry z flokami. Scena powinna być wystylowana z trzech stron materiałem odpowiednim do pory roku. Materiał ten powinien przepuszczać powietrze tak, by nie zagrażał dachowi w wypadku silnych podmuchów wiatru. Całość okotowania sceny powinna być w kolorze czarnym.

Prosimy o oklejenie taśmą fluorescencyjną miejsc niebezpiecznych i niewidocznych, bądź udostępnienie takiej taśmy ekipie technicznej.

W świetle okna sceny, a zwłaszcza w jej tle, bez zgody managementu artystki, nie mogą znajdować się żadne bannery reklamowe, ani inne odwracające uwagę elementy dekoracyjne.

Rozmiar sceny:

- min 12m x 10m **plus wybieg 2m x 2m !!!**
- wysokość dachu dla plenerów min 7m
- **podest 3m x 2m (pod perkusję ustawiony jak na rys. na str. 5 i 6)**
- **podest 2m x 2m (pod chórek i klawisze ustawiony jak na rys. na str. 5 i 6)**
- stanowisko monitorowe nie może znajdować się na scenie, konieczny dodatkowy stack po prawej stronie sceny (patrząc z pozycji miksera frontowego).
- dwa miejsca postojowe dla busów w pobliżu sceny
- odległość płotków, barierek przeciwtłumowych od wybiegu nie może być większa jak 1,5m.

Organizator umożliwi ekipie technicznej zespołu zawieszenie kotary na froncie sceny, tuż przed koncertem oraz horyzontu (backdropu) w tle sceny.

Organizator zapewni 2 osoby do pomocy przy rozładunku i załadunku sprzętu (backline) oraz zawieszeniu kotary na 20 min przed koncertem.

GARDEROBA

Pomieszczenie dla 15 osób musi być czyste, suche, zamykane i przestronne, a wyjście z niego musi znajdować się w odległości do 10 metrów od schodów prowadzących na scenę (max 20 m).

Garderoba musi być wyposażona w:

- Toaletę (TOI TOI tuż przy garderobie), oświetlenie oraz gniazdko 230V
- Ogrzewanie (gdy temperatura na zewnątrz garderoby poniżej 15°C),
- 15 krzeseł, 1 stół, wieszak na odzież, duże lustro,
- Ręczniki papierowe 2 rolki, ręczniki frotte 2 szt., kosz na śmieci,
- Woda mineralna niegazowana – 25 butelek 0,5 litra,
- Gorąca kawa i herbata, Soki owocowe – 4 litry, Red Bull – 15 szt.,
- 12 butelek piwa, butelka whiskey 0,7, butelka wódki 0,7,
- 2l Coca Cola, 2l Sprite,
- Kubeczki jednorazowe,
- Cukier, śmietanka do kawy, łyżeczki lub mieszadełka,
- miód, cytryna
- Świeże owoce, sałatki, kanapki, przekąski
- gorący catering (obiad) dla 15 osób
- woda, kawa, herbata dostępna podczas montażu dla ekipy technicznej zespołu

*W przypadku imprez zamkniętych gdzie garderoba znajduje się daleko od sceny organizator zapewnia zastawkę przy scenie dla 2 osób z wyposażeniem: krzesło, stolik, lampka, lusterko.

Wszelkie ewentualne zmiany w wyposażeniu muszą być uzgodnione i zaakceptowane przez Agencję. Kontakt: Ania Cieplicka 697 773 555.

NAGŁOŚNIENIE

Niniejszy dokument zawiera informacje techniczne, umożliwiające wykonawcom i realizatorom dźwięku przeprowadzenie koncertu na właściwym poziomie artystycznym i technicznym.

Patrycja Markowska przyjeżdża z realizatorami dźwięku F.O.H i MON, technicznym sceny BACKLINE i realizatorem świateł. Wymagana jest obecność technika znającego dobrze przygotowany system P.A., realizatora monitorowego i oświetleniowego oraz elektryka. Stół monitorowy jest niezbędny. Aparatura powinna być **w pełni** zainstalowana,ysterowana, uruchomiona i sprawdzona przed przyjazdem zespołu.

NAGŁOŚNIENIE F.O.H.

Cała aparatura nagłośnieniowa, niezależnie od pleneru czy pomieszczenia zamkniętego, powinna być systemem stereo, o min. trój- a najlepiej czterodrożnym, aktywnym podziale częstotliwości pasma audio. Gramy wyłącznie na aparaturze wykonanej przez profesjonalną firmę o uznanej reputacji (Meyer Sound, d&b, DYNACORD COBRA, ElectroVoice, Nexo, etc.) Nie akceptujemy aparatury niefirmowej, oraz małych systemów typu Meyer Sound M'elodie, Nexo GeoS itp. Aparatura powinna dokładnie pokrywać dźwiękiem cały nagłaśniany obszar, musi być wolna od brumów i przydźwięku, **strona lewa i prawa powinna grać identycznie!!!**. Wskazane jest podwieszenie systemu P.A.. Moc aparatury **powinna być** dostosowana do nagłaśnianej przestrzeni i zapewniać **min 105dBA** na stacku realizatorskim w pełnym paśmie.

Zawsze prosimy przygotować pełnopasmowy **frontfill!** by zapewnić równomierne rozłożenia natężenia dźwięku w pełnym paśmie częstotliwościowym dla pola bliskiego przed sceną.

W przypadku długich obiektów oraz miejsc o nietypowym kształcie i akustyce pomieszczenia, prosimy przygotować strefy opóźniające oraz outfill.

ZASILANIE:

Organizator, technika odpowiedzialna za zasilanie na scenie zobowiązuje się zapewnić zasilanie 230V (+/- 10%) podczas próby i koncertu. W innym wypadku zespół może odmówić zagrania w warunkach nie wystarczającego lub nadmiernego prądu (patrz umowa § 5 pkt 1a)

Do zasilania aparatury nagłośnieniowej organizator koncertu, po uprzedniej konsultacji z firmą dostarczającą nagłośnienie, powinien zapewnić odpowiedniej mocy agregat prądowłórczy do wykorzystania wyłącznie dla potrzeb nagłośnienia. **Użycie stacjonarnego przyłącza energetycznego wymaga wyraźnej akceptacji firmy nagłośnieniowej.**

Cały system (aparatura nagłośnieniowa + mikser frontowy i monitorowy + sprzęt muzyków) musi być zasilany z tego samego źródła, umożliwiającego odpowiedni pobór mocy – adekwatnie do potrzeb zainstalowanej aparatury. Do zasilania sprzętu muzyków potrzebne jest na scenie osiem punktów zasilania. **Prosimy o przygotowanie dodatkowego przedłużacza o długości 15-20m do wentylatora który będzie ustawiony przy wybiegu.**

Urządzenia zasilające – pionowy, rozdzielnic i podrozdzielnic, muszą posiadać aktualne atesty, dopuszczające je do eksploatacji!!! Każdy punkt zasilający musi posiadać zabezpieczenie różnicowo-prądowe! Firma zapewniająca nagłośnienie i zasilanie sprzętu wykonawców bierze na siebie całkowitą odpowiedzialność za bezpieczeństwo wykonawców, realizatorów i techników zespołu, podczas prób i koncertu.

INNE

Konieczny jest dwustronny interkom scena mikser ze słuchawko-mikrofonem sztuk 2, możliwość podłączenia laptopa lub odtwarzacza MP3 za pomocą kabla z wtykiem Jack 1/8 cala, oświetlenie mikserów i peryferii.

KONSOLETA F.O.H.

Preferowane stoły to: Soundcraft Vi6, Vi4, Vi3000, Yamaha CL5, CL3, QL5. Mikser powinien być ustawiony w połowie długości widowni i na osi symetrii sceny.

KONSOLETA MONITOR

Akceptowane stoły: **Yamaha CL5, CL 3, QL5 + skonfigurowany router wifi (5GHz).**

MONITORY

3 x monitor podłogowy skośny 1x15"+2" Preferowane monitory Meyer Sound MJF212, D&B MAX 15, Pol-Audio MP 115-500 CX ND.

2 x sidefill.

Wymagane są 4 systemy douszne Sennheiser 300IEM G3 lub Shure PSM 900.

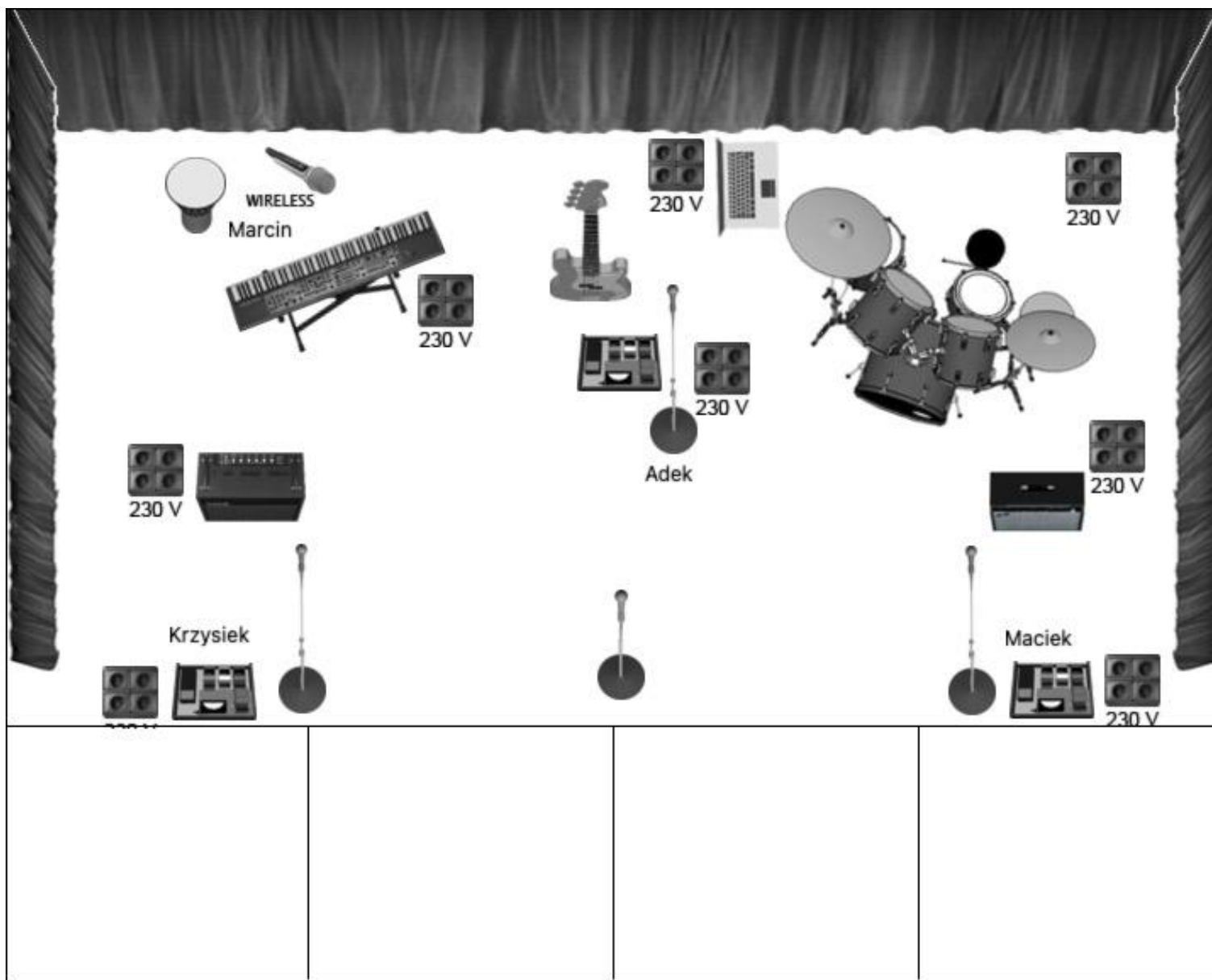
Uwaga!!! Konsoleta monitorowa powinna być ustawiona po prawej stronie patrząc od frontu sceny, w taki sposób aby umożliwić swobodny dostęp do sceny oraz bezpośredni kontakt wzrokowy z artystami (najlepiej na poziomie sceny).

Tory monitorowe:

Osoba	Typ odsłuchu	AUX
Krzysiek	IEM	1,2
Michał	IEM	3,4
Marcin	IEM	5,6
Adek	IEM	7,8
Patrycja	IEM (własne)	9,10
Radek	2xXLR	11,12
Radek komputer	XLR	13
Patrycja	wedge	14
Fx		15

Lista wejść

Nr	Instrument	Mikrofon	Uwagi
1	Stopa	AKG D12	statyw krótki
2	Werbel góra	SHURE BETA 57	statyw krótki
3	Werbel dół	SHURE BETA 181	statyw krótki
4	Werbel 2	SHURE SM 57	statyw krótki
5	Hh	SHURE BETA 181	
6	Tom 1	SHURE BETA 56	statyw krótki
7	Tom 2	SHURE BETA 56	statyw krótki
8	Tom 3	SHURE BETA 56	statyw krótki
9	OH L	SHURE KSM 137	
10	OH P	SHURE KSM 137	
11	Ride	SHURE SM 57	statyw krótki
12	Bas	XLR	
13	El. Git. L	SHURE SM 57	statyw krótki
14	Ac. Git L	XLR	
15	El. Git. P	SENNHEISER MD421	statyw krótki
16	Ac. Git P	XLR	
17	Key L	XLR	
18	Key P	XLR	
19	BGV Adek	SHURE SM 58	wersja kablowa
20	BGV Marcin	SHURE SM 58 ULX-D	
21	BGV Krzysiek	SHURE SM 58	wersja kablowa
22	BGV Maciek	SHURE SM 58	wersja kablowa
23	PATRYCJA	SHURE ULX-D	
24	Zapas	SHURE SM 58	
25	Komputer 1	XLR	
26	Komputer 2	XLR	
27	Komputer 3	XLR	
28	Komputer 4	XLR	
29	Komputer 5	XLR	
30	Komputer 6	XLR	
31	Komputer 7	XLR	
32	Komputer 8	XLR	
33	Djembe	Bezprzewód ATM 350	
34	Metronom	DI BOX	
35	TB	SHURE SM 58	



SCENOGRAFIA – WAŻNE!

Zespół na czas linechecku wieszka w okolicach przedniej belki horyzont frontowy (kabuki drop), który zrzucający jest na linach podczas pierwszego utworu.

OŚWIETLENIE

Stanowisko realizatora oświetlenia musi znajdować się w namiocie usytuowanym w osi sceny, w odległości przynajmniej 25 metrów od sceny, jednak nie większej niż 50 metrów. Namiot musi chronić sprzęt i ekipę przed warunkami atmosferycznymi tj. wiatrem, śniegiem i deszczem. Stanowisko realizatora światła musi znajdować się na odpowiednim podwyższeniu umożliwiającym pełną widoczność sceny mimo stojącej publiczności.

Aparatura powinna być **w pełni** zainstalowana,ysterowana, uruchomiona i sprawdzona przed przyjazdem zespołu.

Do zasilania aparatury oświetleniowej organizator koncertu, po uprzedniej konsultacji z firmą dostarczającą oświetlenie, powinien zapewnić odpowiedniej mocy agregat prądowłrczy.

Użycie stacjonarnego przyłacza energetycznego wymaga wyraźnej akceptacji firmy oświetleniowej. Cały system oświetlenia musi być zasilany z tego samego źródła, umożliwiającego odpowiedni pobór mocy – adekwatnie do potrzeb zainstalowanej aparatury.

Urządzenia zasilające – piony, rozdzielnie i podrozdzielnie, muszą posiadać aktualne atesty, dopuszczające je do eksploatacji!!! Każdy punkt zasilający musi posiadać zabezpieczenie różnicowo-prądowe! Firma zapewniająca oświetlenie bierze na siebie całkowitą odpowiedzialność za bezpieczeństwo wykonawców, realizatorów i techników zespołu, podczas prób i koncertu.

Na czas koncertu Patrycji Markowskiej, wszystkie **latarnie, lampy, i inne źródła światła** znajdujące się w pobliżu sceny należy koniecznie wyłączyć !!!

Lista sprzętu:

Ilość:

reflektor profilowy 750 W lub PC/Fresnel 1kW z „klapkami”	2
ruchoma głowa typu ROBE POITE (mod1)	13
ruchoma głowa typu B-eye K20 (shape mode)	8
ruchoma głowa typu Robe 600 LEDWash (mode 3)	5
Sunstrip Active (10ch)	18
4-lite Blinder	9
Atomic 3000 (4ch, Full power)	4
LED PAR RGBW	10
Hazer + dodatkowy wentylator	4
reflektor prowadzący, wyładowczy min. 1200W z płynnym dimmerem + filtr CTO, z obsługą i intercomem	1
Konsola oświetleniowa Jands Vista S1+M1 (Jands Vista i3) (istnieje możliwość odpłatnego dostarczenia konsoly na koncert)	1

Przy scenie większej niż 12x10 ilość sprzętu musi być dostosowana do gabarytów sceny i zaakceptowana przez realizatora.

Zamienniki:

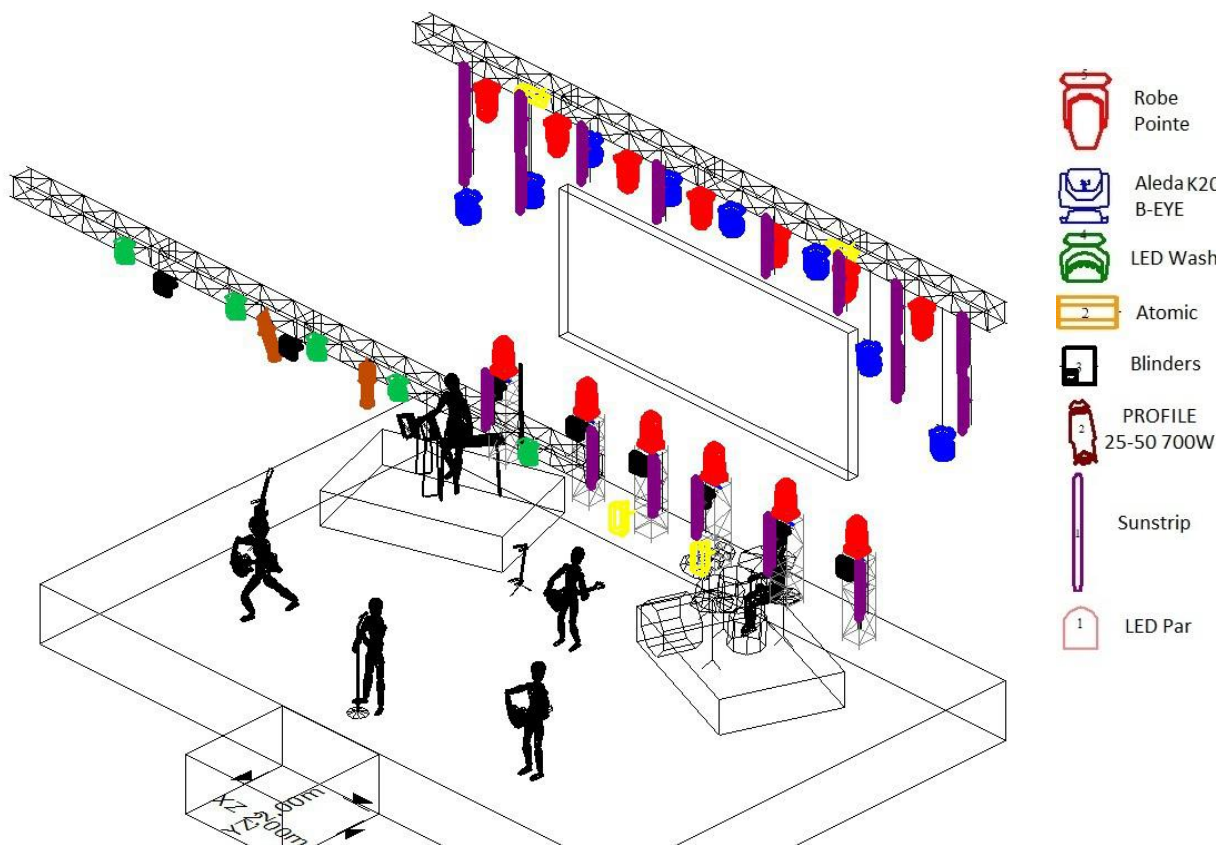
Dopuszcza się użycia zamienników uznanych marek. Każda zmiana musi być skonsultowana z realizatorem oświetlenia artysty. Dopuszczalne zamienniki:

- **ROBE POITE** – zamiana tylko za zgodą realizatora - Robe Mega Pointe, JADE Prolights.
- **B-eye K20** - zamiana tylko za zgodą realizatora – B-eye K10, wash renomowanej marki w modzie z „ringami“ na źródle LED z mieszaniem kolorów przed soczewką, białą diodą i z zoomem.
- **Robe 600 LEDWash:** zamienniki tylko renomowane firmy - MARTIN, VL, CLAY PAKY, ROBE, COEMAR, GLP. Głowica ruchoma na źródle LED z mieszaniem kolorów przed soczewką, białą diodą i z zoomem.
- **SUNSTRIP ACTIVE** - zamiana na urządzenia posiadające minimum 8 sekcji RGB
- **Atomic 3000:** tylko renomowane firmy: np. SGM X5
- **Hazery:** hazery powinny być uznanej marki oraz powinien produkować bezwonny dym (!) na bazie wody. W urządzeniu powinien być używany zalecany przez producenta danej maszyny płyn. Dopuszczalne maszyny to: MDG Atmosphere, JEM Compact Hazer/K1, PeaSoup, Look Unique, Haze.base, Smoke factory, Swefog. Niedopuszczalne są maszyny Antari i Eurolite oraz płyny tych firm.

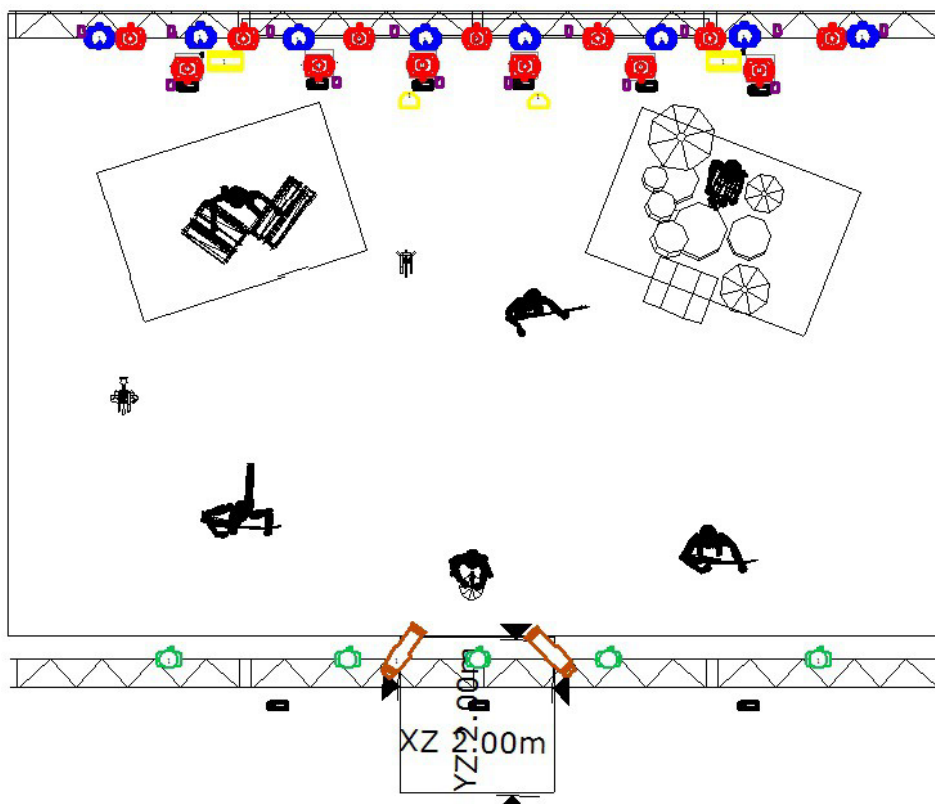
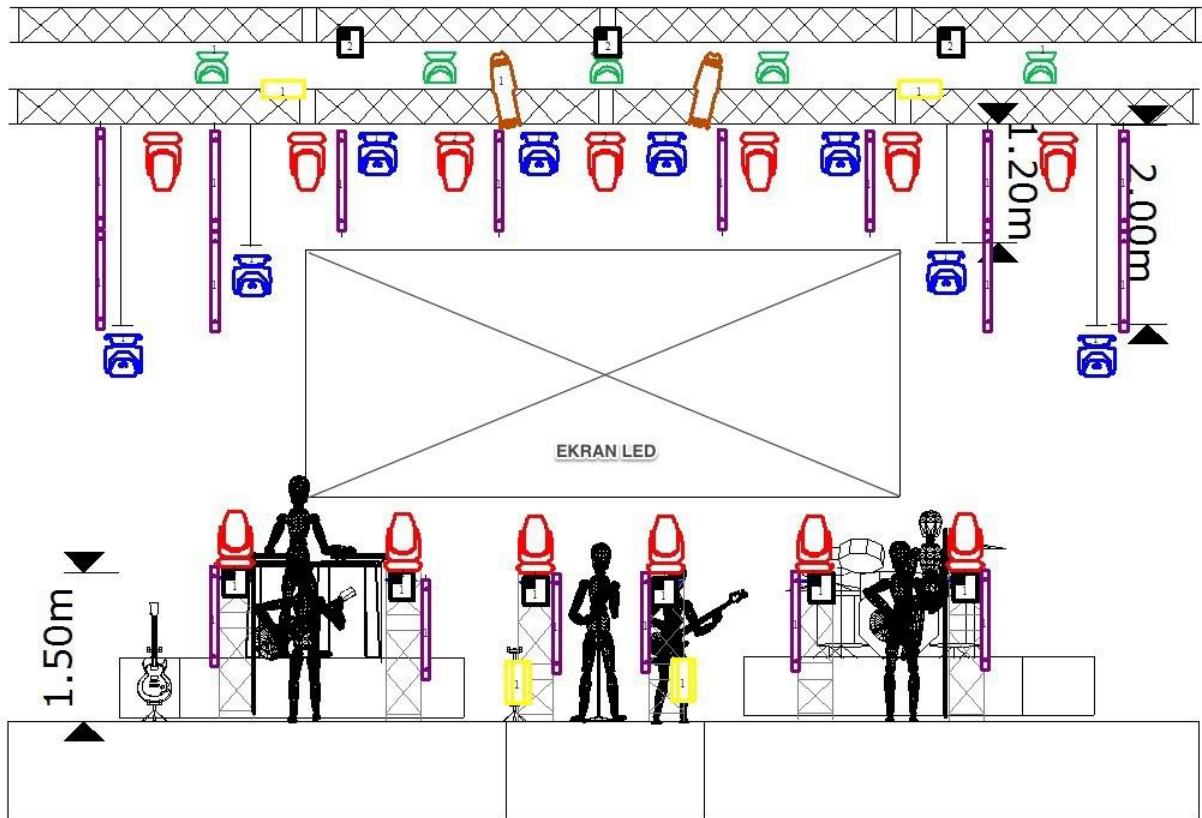
Negocjacom nie podlega konsola oraz zamiana urządzeń na urządzenia niższej klasy niż proponowane powyżej (np. MAC500). Nieakceptowanym urządzeniem klasy wyższej niż proponowane jest MAC 2000 Profile/Performance oraz seria VariLite VL330/770/880.



KONTAKT Z REALIZATOREM

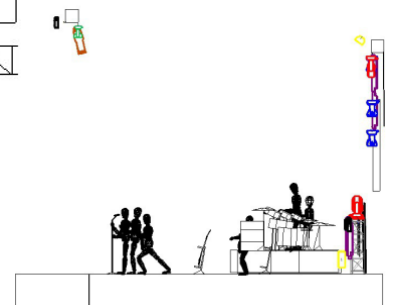
Prosimy o potwierdzenie listy sprzętu lub zgłoszenie wszelkich potencjalnych problemów związanych z powyższą specyfikacją realizatorowi zespołu na minimum 14 dni przed koncertem.



PATRYCJA
MARKOWSKA



-  Robe Pointe
-  Aleda K2C B-EYE
-  LED Wash
-  Atomic
-  Blinders
-  PROFILE 25-50 700W
-  Sunstrip
-  LED Par



VIDEO:

Ekran LED min. 15m2 min. P4 (ekrany projekcyjne nie są akceptowane) wraz z **media serwerem opartym na Resolume Arena 6 lub nowszym** i osobą znającą to oprogramowanie. Materiały video w formacie *.mov prześlemy podczas próby zespołu. Media serwer powinien znajdować się w reżyserce frontowej

Realizacja wizualizacji odbywa się za pośrednictwem protokołu Artnet.

W przypadku większych scen powierzchnia ekranu powinna być adekwatna do wymiaru okna sceny. Przed ekranem nie powinny znajdować się żadne konstrukcje oraz barierki.

Preferowana firma - wynajem ekranu LED – OPTIS Piotr Kunikowski – tel. 505-087-554

FUNKCJA	IMIĘ I NAZWISKO	TELEFON	E-MAIL:
Manager:	Jacek Jastrowicz	+48 693 773 700	j.jacek@musicart.pl
Road manager:	Anna Cieplicka	+48 697 773 555	ania@musicart.pl
Realizator dźwięku:	Maciek Prokopowicz	+48 698 611 390	maciekprokopowicz@gmail.com
Realizator światła:	Marcin Jordan	+48 696 047 986	jordanmarcin@o2.pl

**BARDZO PROSIMY O UWAŻNE PRZECZYTANIE, WYPEŁNIENIE
TABEL ORAZ PODPISANIE I ODESŁANIE WRAZ Z UMOWĄ
KONCERTOWĄ**

Organizator zobowiązuje się na 2 tygodnie przed koncertem potwierdzić w formie pisemnej (po konsultacji telefonicznej z realizatorami) listę sprzętu oraz kontakty do ekipy technicznej współpracującej przy realizacji koncertu.

Przeczytane i zaakceptowane przez
ORGANIZATORA

Wykaz preferowanych firm

W przypadku firm nieznajdujących się na poniższej liście, **bezwzględnie** wymagany jest kontakt z realizatorami, oraz przesłanie pocztą elektroniczną listy proponowanego przez Państwa sprzętu.

Preferowane firmy nagłośnieniowe:

GMB Pro Sound – Warszawa - 601 251 001
Gigant Sound – Poznań - 601 701 456
AirPol Sound&Light - Warszawa – 601 212 051
Audio Tech – Kraków - 602 214 269
ProSound Jarosław Kaszyński – Kraków - 501 343 666
Concept Music Art – Kraków - 501 245 320
Target Sound - Katowice - 601 940 471
PogoArt – Wrocław - 609 053 222
Audiosound – Gorzów Wlkp. - 601 735 010
DMS Pro – Białystok - 606 815 111
OPTIS – Płock – 505 087 554
GONDEK – Inowrocław – 604 603 703
Comboart – Warszawa - 606 413 266
LD Audio – Warszawa – 503 868 545

Preferowane firmy oświetleniowe:

OPTIS – Gąbin k. Płocka - 505 087 554
BST – Warszawa – 535 402 731
Astral – Warszawa - 501 020 522
AirPol Sound&Light - 601 212 051
PRO4MEDIA – Warszawa - 501 575 666
BVS Show Lighting – Warszawa - 603 405 484
Groda – Ostrołęka - 662 286 402
Transcolor – Warszawa - 22 846 28 71
Estrada Rybnicka – Rybnik - 502 325 353
Target Sound – Katowice - 601 940 471
Setlight – Gdynia - 501 595 153
GP Grzegorz Prusinowski – Ostrołęka - 516 037 545
Concept Music Art (CMA) - Kraków 501 245 320
Happy Light – Toruń - 603 268 468
LEVEL - Wronki k. Poznania - 602 273 808
Light-Tech – Lublin - 601 234 166
VES – Warszawa - 22 839 49 35
ATM System – Wrocław - 717 855 300
Arena – Dębica - 502 570 736